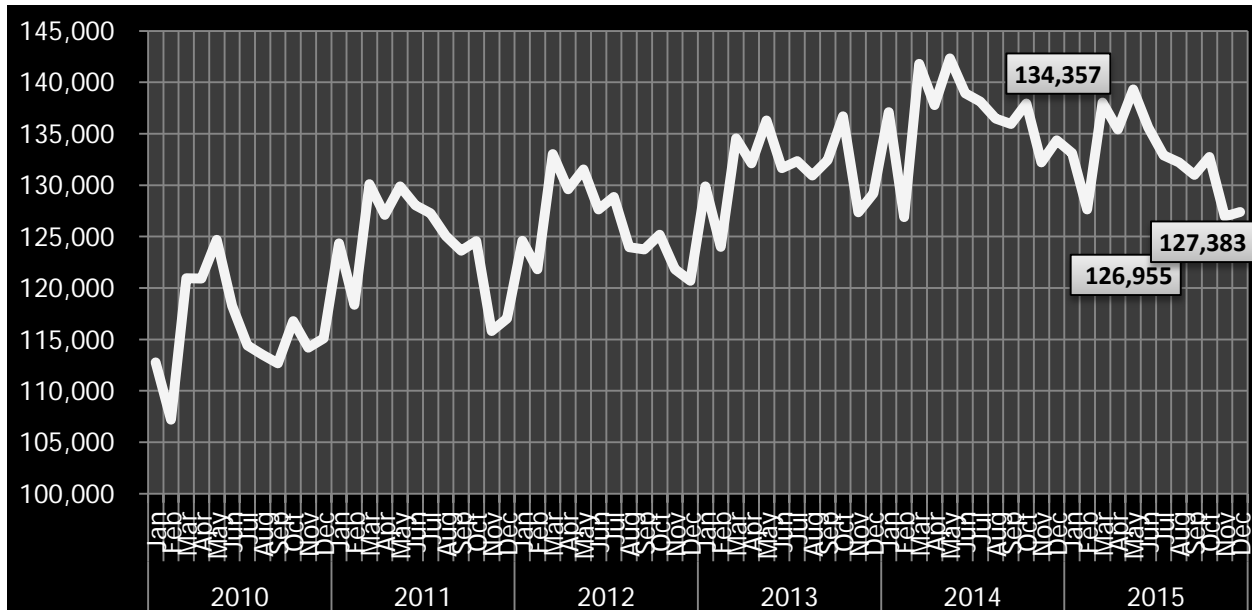




รายงานสถานการณ์อุตสาหกรรมเหล็กเดือนธันวาคม ปี พ.ศ. 2558

สรุปสถานการณ์อุตสาหกรรมเหล็กโลก



ที่มา: World Steel Association (WSA)

ปริมาณการผลิตเหล็กดิบของโลก เดือนธันวาคม พ.ศ. 2558

สถานการณ์อุตสาหกรรมเหล็กโลกเดือนธันวาคม พ.ศ. 2558 ปริมาณการผลิตเหล็กดิบของโลก อยู่ที่ 127 ล้านตัน ลดลง -5.2% จากช่วงเดียวกันของปีที่ผ่านมา ส่งผลให้ยอดการผลิตเหล็กดิบโลกปี 2015 หดตัว -3% อยู่ที่ 1,640 ล้านตัน หากพิจารณาเป็นรายภูมิภาค พบว่า ยอดการผลิตเหล็กดิบลดลงทุกภูมิภาคทั่วโลก

ยอดการผลิตเหล็กดิบของสหภาพยุโรปเดือนธันวาคม 2015 หดตัว -7.7% อยู่ที่ 11.54 ล้านตัน โดยยอดการผลิตเหล็กดิบของประเทศเยอรมันและฝรั่งเศส หดตัว -8.3% และ -12.2% อยู่ที่ 3.0 ล้านตัน และ 1.0 ล้านตัน ตามลำดับ ส่วนยอดการผลิตเหล็กดิบของกลุ่มประเทศอเมริกาเหนือ (North America) อเมริกาใต้ (South America) -13.4% และ -7.2% อยู่ที่ 8.6 ล้านตัน และ 3.3 ล้านตัน ตามลำดับ

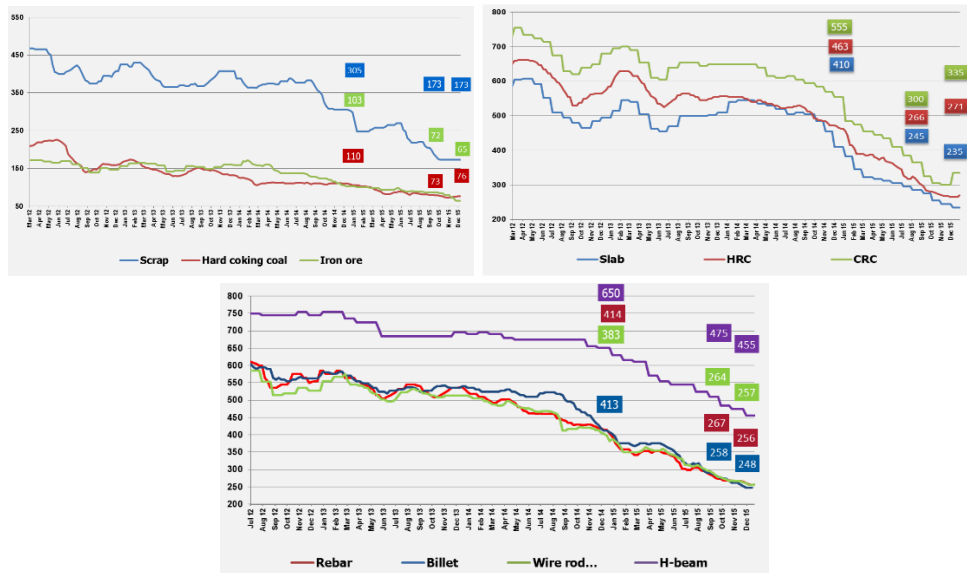
สำหรับยอดการผลิตเหล็กดิบในภูมิภาคเอเชีย (Asia) เดือนธันวาคม พ.ศ. 2558 อยู่ที่ 88.9 ล้านตัน หดตัว -4.2% เมื่อเทียบกับช่วงเวลาเดียวกันของปีก่อน เป็นผลมาจากความต้องการใช้เหล็กที่ลดลงตามการชะลอตัวทางเศรษฐกิจ โดยประเทศจีนผู้ผลิตเหล็กรายใหญ่ที่สุดของโลกมียอดการผลิตลดลง -5.2% อยู่ที่ 64.4 ล้านตัน เช่นเดียวกับประเทศญี่ปุ่นและไต้หวัน ที่ยอดการผลิตเหล็กปรับตัวลดลง -2.2% และ -14.3% อยู่ที่ 8.8 ล้านตัน และ 1.8 ล้านตัน ตามลำดับ ในขณะที่ประเทศเกาหลีใต้และอินเดียที่มียอดการผลิตเหล็กปรับตัวเพิ่มขึ้น 1.6% และ 1.1% อยู่ที่ 5.9 ล้านตัน และ 7.6 ล้านตัน ตามลำดับ

ตารางปริมาณการผลิตเหล็กดิบของโลกตามรายภูมิภาค ข้อมูลเดือนธันวาคม พ.ศ. 2557 และ พ.ศ. 2558

Rank	Region	Dec 2015	Dec 2014	% change Dec 15/14	12 months		% change
					2015	2014	
1	Asia	88,870	92,773	-4.2%	1,088,858	1,114,017	-2.3%
2	European Union (28)	11,543	12,504	-7.7%	165,778	169,334	-2.1%
3	North America	8,615	9,947	-13.4%	110,985	121,157	-8.4%
4	CIS (6)	8,415	8,626	-2.4%	100,855	105,901	-4.8%
5	South America	3,273	3,527	-7.2%	44,081	45,033	-2.1%
6	Other Europe	2,890	2,905	-0.5%	34,386	36,188	-5.0%
7	Middle East	2,164	2,365	-8.5%	27,455	28,030	-2.1%
8	Africa	1,184	1,248	-5.2%	13,808	14,416	-4.2%
9	Oceania	428	462	-7.3%	5,755	5,479	5.0%
10	China	64,370	67,900	-5.2%	800,533	819,027	-2.3%
	Total 65 countries	127,383	134,357	-5.2%	1,592,262	1,639,907	-2.9%

ที่มา: World Steel Association (WSA)

ราคาผลิตภัณฑ์เหล็กในตลาดโลก



ที่มา: Steel Business Briefing (SBB)

ระดับราคาวัตถุดิบในตลาดโลกเดือนธันวาคม พ.ศ. 2558 ยังคงปรับตัวลดลงอย่างต่อเนื่อง โดยเฉพาะเหล็ก (Scrap HMS 1/2 80:20) ปรับตัวลดลงมาอยู่ที่ \$173/ตัน CFR East Asia Import ขณะที่เศษเหล็กขี้ (Shredded Scrap) มีราคาเฉลี่ยในเดือนธันวาคมปรับตัวเพิ่มขึ้นอยู่ที่ \$186/ตัน FOB Rotterdam

สำหรับราคาผลิตภัณฑ์เหล็กในภูมิภาคเอเชียเดือนธันวาคม 2558 ลดลงเกือบทุกผลิตภัณฑ์ โดยราคา Slab อยู่ที่ \$235/ตัน CFR East Asia Import ลดลง \$10/ตัน เมื่อเทียบกับเดือนที่ผ่านมา ในขณะที่เหล็กแผ่นรีดร้อนปรับตัวเพิ่มขึ้นอยู่ที่ \$271/ตัน CFR East Asia Import และเหล็กแผ่นรีดเย็นปรับตัวเพิ่มขึ้นอยู่ที่ \$335/ตัน CFR East Asia Import ส่วนราคาผลิตภัณฑ์เหล็กทรงยาว ราคา Billet ลดลงจากเดือนที่ผ่านมา \$10/ตัน อยู่ที่ \$248/ตัน เหล็กเส้น \$256/ตัน CFR East Asia Import และเหล็กทวอด \$257/ตัน China Domestic

สรุปสถานการณ์อุตสาหกรรมเหล็กจีน

สำหรับสถานการณ์อุตสาหกรรมเหล็กจีนในเดือนธันวาคม พ.ศ. 2558 พบว่า ยอดการผลิตและการใช้เหล็กลดลงตามสถานะเศรษฐกิจที่ชะลอตัว โดยปริมาณการผลิตเหล็กดิบหรือผลิตภัณฑ์เหล็กกึ่งสำเร็จรูปของจีนปรับตัวลดลง -5.5% เมื่อเทียบกับช่วงเดียวกันของปีที่ผ่านมา อยู่ที่ 64.38 ล้านตัน ส่วนการผลิตเหล็กสำเร็จรูปในเดือนธันวาคม พ.ศ. 2558 ปรับตัวลดลงเช่นกัน -6.3% อยู่ที่ 67.4 ล้านตัน โดยยอดการผลิตเหล็กทรงยาวในเดือนธันวาคม พ.ศ. 2558 อยู่ที่ 41.3 ล้านตัน หดตัว -6.1% จากช่วงเดียวกันของปีที่ผ่านมา เป็นผลมาจากยอดการผลิตเหล็กเส้นและเหล็กลวดที่ลดลง -11.6% และ -7.2% อยู่ที่ 5.7 ล้านตัน และ 12.1 ล้านตัน ตามลำดับ ขณะที่ปริมาณการผลิตเหล็กโครงสร้างรูปพรรณและในเดือนธันวาคม พ.ศ. 2558 ขยายตัว 5.3% อยู่ที่ 1.2 ล้านตัน เมื่อเทียบกับช่วงเวลาเดียวกันของปีที่ผ่านมา ส่วนปริมาณการผลิตเหล็กทรงแบนในเดือนธันวาคม พ.ศ. 2558 ปรับตัวลดลง -6.7% อยู่ที่ 26.1 ล้านตัน เมื่อเทียบกับช่วงเวลาเดียวกันของปีที่ผ่านมา หากพิจารณาตามรายผลิตภัณฑ์ พบว่า ยอดการผลิตเหล็กแผ่นรีดร้อน และเหล็กแผ่นหนา หดตัว -6.3% และ -8.2% อยู่ที่ 20.5 ล้านตัน และ 5.6 ล้านตัน ในขณะที่เหล็กแผ่นรีดเย็นปรับตัวเพิ่มขึ้น 5.5% อยู่ที่ 8.7 ล้านตัน เมื่อเทียบกับช่วงเดียวกันของปีที่ผ่านมา สำหรับปริมาณการใช้เหล็กสำเร็จรูปของจีนในเดือนธันวาคม พ.ศ. 2558 อยู่ที่ 60.59 ล้านตัน ลดลง -7.9% เมื่อเทียบกับช่วงเวลาเดียวกันของปีที่ผ่านมา โดยปริมาณการใช้เหล็กทรงยาวหดตัว -8.1% อยู่ที่ 37.7 ล้านตัน หากพิจารณารายผลิตภัณฑ์ พบว่า ปริมาณการใช้เหล็กโครงสร้างรูปพรรณ เหล็กเส้น และเหล็กลวด หดตัว -11.1% -36.2% และ -9.1% อยู่ที่ 5.5 ล้านตัน 2.5 ล้านตัน และ 11 ล้านตัน ตามลำดับ เมื่อเทียบกับช่วงเวลาเดียวกันของปีที่ผ่านมา ส่วนปริมาณการใช้เหล็กทรงแบนอยู่ที่ 23 ล้านตัน หดตัว -7.7% เมื่อเทียบกับช่วงเวลาเดียวกันของปีที่ผ่านมา หากพิจารณาตามรายผลิตภัณฑ์ พบว่า ปริมาณการใช้เหล็กแผ่นรีดร้อน หดตัว -6.7% เมื่อเทียบกับช่วงเวลาเดียวกันของปีที่ผ่านมา อยู่ที่ 19.3 ล้านตัน ขณะที่ปริมาณการใช้เหล็กแผ่นหนาคัดตัว -3.8% อยู่ที่ 5.1 ล้านตัน เมื่อเทียบกับช่วงเวลาเดียวกันของปีที่ผ่านมา ส่วนปริมาณการใช้เหล็กแผ่นรีดเย็นขยายตัว 6.6% อยู่ที่ 8.5 ล้านตัน เมื่อเทียบกับช่วงเวลาเดียวกันของปีที่ผ่านมา

ในส่วนของการส่งออกผลิตภัณฑ์เหล็กของจีน พบว่า การส่งออกผลิตภัณฑ์เหล็กของจีนยังคงขยายตัวในช่วงเดือนธันวาคม พ.ศ. 2558 โดยส่งออกเหล็กเส้นมากที่สุด 3.3 ล้านตัน ขยายตัว 24.4% เมื่อเทียบกับช่วงเวลาเดียวกันของปีที่ผ่านมา รองลงมาคือ เหล็กแผ่นเคลือบ 1.8 ล้านตัน ขยายตัว 24.2% เมื่อเทียบกับช่วงเวลาเดียวกันของปีที่ผ่านมา ในขณะที่เหล็กแผ่นรีดร้อนหดตัว -0.9% อยู่ที่ 1.4 ล้านตัน เมื่อเทียบกับช่วงเวลาเดียวกันของปีที่ผ่านมา

ตารางปริมาณการผลิต ปริมาณการใช้ การนำเข้าและส่งออก ผลิตภัณฑ์เหล็กของจีน

unit : 1,000 tonnes source: CMN

Type of products	2015											
	Jan	Feb	Mar	Apr	May	Jun	Jul	Aug	Sep	Oct	Nov	Dec
Crude steel												
Output	68,581	61,945	69,483	68,910	69,953	68,946	65,836	66,944	66,118	66,124	63,315	64,372
Import	49	13	20	17	28	20	42	17	53	15	10	16
Export	0	1	0	2	0	0	0	0	2	1	0	1
Apparent consumption	68,630	61,957	69,503	68,926	69,981	68,966	65,878	66,961	66,168	66,138	63,324	64,388
Long products												
Output	34,768	38,495	42,799	43,208	43,746	43,456	40,044	42,121	42,052	41,133	40,848	41,311
Import	130	83	134	143	120	122	117	98	114	106	105	122
Export	2,798	2,268	2,119	2,360	2,937	3,025	3,740	3,582	3,841	2,932	3,485	3,774
Apparent consumption	32,100	36,310	40,814	40,991	40,929	40,553	36,421	38,638	38,325	38,307	37,469	37,660
Section												
Output	4,769	5,281	6,180	6,154	6,300	6,957	5,749	5,954	5,800	5,641	6,127	5,902
Import	38	20	40	36	31	33	22	18	20	23	18	23
Export	450	391	370	445	502	531	531	358	429	419	367	450
Apparent consumption	4,357	4,910	5,850	5,745	5,829	6,458	5,240	5,614	5,391	5,245	5,778	5,475
Bar												
Output	5,250	5,812	6,416	6,451	6,464	6,164	5,550	5,959	6,040	5,822	5,760	5,749
Import	42	25	39	45	37	39	45	35	34	35	40	41
Export	2,338	1,867	1,726	1,891	2,418	2,475	3,191	3,201	3,397	2,495	3,102	3,312
Apparent consumption	2,954	3,970	4,729	4,605	4,082	3,728	2,405	2,793	2,676	3,362	2,699	2,478
Wire rod												
Output	10,169	11,259	13,103	13,347	13,335	12,911	12,230	12,687	12,388	11,904	11,689	12,105
Import	45	36	50	53	49	45	49	43	60	45	46	55
Export	1,295	896	745	795	1,071	1,010	1,050	952	1,234	928	1,052	1,246
Apparent consumption	8,919	10,399	12,408	12,605	12,312	11,946	11,228	11,778	11,214	11,020	10,683	10,913
Flat products												
Output	24,856	27,518	28,644	27,400	28,409	28,051	27,019	27,012	26,378	26,642	25,396	26,112
Import	640	547	702	692	487	719	450	650	585	580	568	732
Export	4,134	2,829	3,383	3,549	2,564	3,129	2,316	3,501	4,221	3,342	3,463	3,912
Apparent consumption	21,362	25,236	25,963	24,543	26,332	25,640	25,153	24,161	22,741	23,880	22,501	22,932
Plate												
Output	5,534	6,127	6,009	6,308	6,922	6,892	6,194	6,271	6,008	5,860	5,620	5,575
Import	128	109	127	116	123	138	146	144	127	152	151	180
Export	695	443	611	703	690	584	687	635	771	613	571	646
Apparent consumption	4,967	5,793	5,525	5,721	6,355	6,446	5,653	5,780	5,365	5,399	5,200	5,109
HR sheet												
Output	19,322	21,391	22,635	21,092	21,487	21,159	20,825	20,741	20,370	20,782	19,776	20,537
Import	174	170	211	239	221	244	166	218	166	186	173	203
Export	1,830	1,054	1,231	1,261	1,135	1,037	1,061	1,363	1,718	1,154	1,452	1,427
Apparent consumption	17,666	20,507	21,615	20,070	20,573	20,366	19,930	19,596	18,818	19,814	18,497	19,313
CR sheet												
Output	6,667	7,382	8,511	8,338	8,624	8,345	8,019	8,008	8,103	7,693	8,370	8,711
Import	321	200	313	309	214	276	226	232	264	218	192	276
Export	664	455	501	561	463	512	479	623	567	436	438	449
Apparent consumption	6,324	7,127	8,323	8,086	8,375	8,109	7,766	7,617	7,800	7,475	8,125	8,538
Coated sheet												
Output	4,659	5,159	5,890	5,818	6,120	6,391	5,849	5,841	5,920	5,735	5,732	5,949
Import	338	268	365	337	143	337	138	287	291	242	245	349
Export	1,609	1,332	1,541	1,585	739	1,508	568	1,503	1,732	1,576	1,440	1,839
Apparent consumption	3,388	4,095	4,714	4,570	5,524	5,220	5,419	4,625	4,479	4,401	4,536	4,459

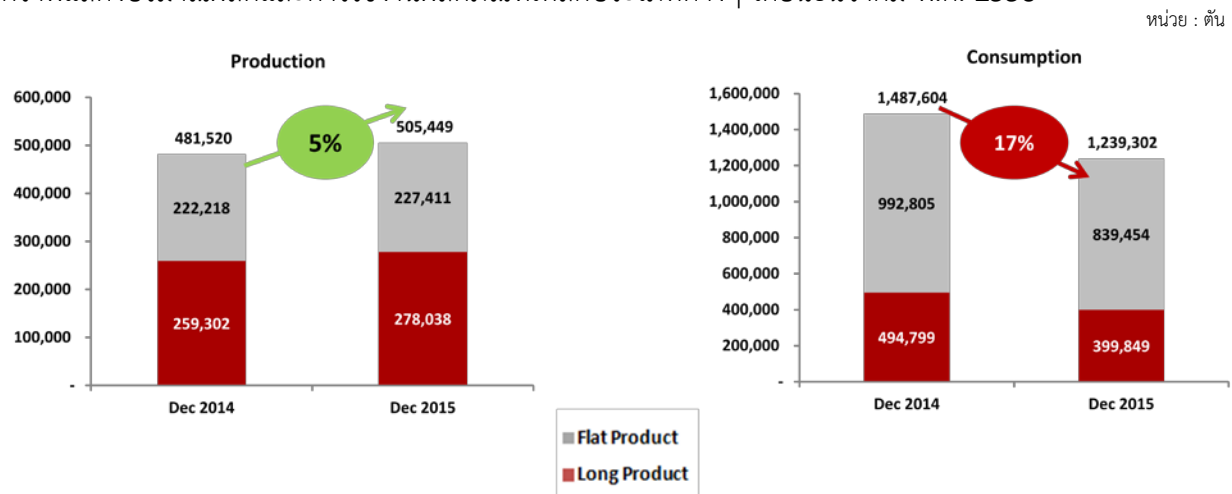
ที่มา : Steelhome

สรุปสถานการณ์อุตสาหกรรมเหล็กไทย

ปริมาณการใช้ผลิตภัณฑ์เหล็กสำเร็จรูปของไทยเดือนธันวาคม พ.ศ. 2558 หดตัว -17% เมื่อเทียบกับช่วงเวลาเดียวกันของปีที่ผ่านมา อยู่ที่ 1.2 ล้านตัน สอดคล้องกับตัวเลขการผลิตเหล็กสำเร็จรูปภายในประเทศขยายตัว 5.0% เมื่อเทียบกับช่วงเดือนเดียวกันของปีก่อน อยู่ที่ 505,449 ตัน

หากพิจารณาปริมาณการใช้จำแนกตามผลิตภัณฑ์เหล็ก พบว่า ในเดือนธันวาคม พ.ศ. 2558 ปริมาณการใช้เหล็กทรงยาวหดตัว -19.2% เมื่อเทียบกับช่วงเดือนเดียวกันของปีก่อน อยู่ที่ 399,849 ตัน ขณะที่ปริมาณการใช้เหล็กทรงแบนหดตัว -15.4% เมื่อเทียบกับช่วงเดือนเดียวกันของปีก่อน อยู่ที่ 839,454 ตัน

กราฟแสดงปริมาณผลิตและการใช้งานผลิตภัณฑ์เหล็กประเภทต่างๆ เดือนธันวาคม พ.ศ. 2558



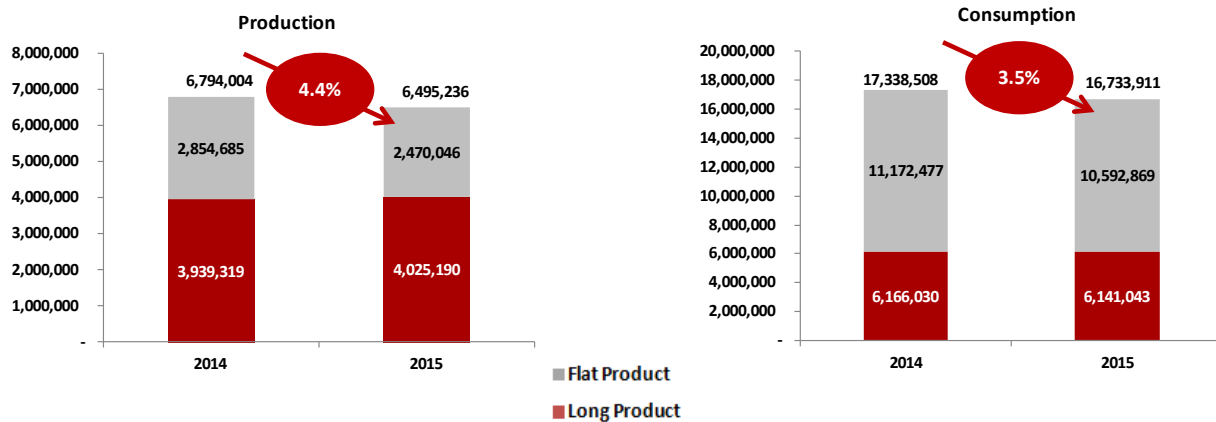
ที่มา : สถาบันเหล็กและเหล็กกล้าแห่งประเทศไทย

สำหรับปริมาณการใช้ผลิตภัณฑ์เหล็กสำเร็จรูปไทยปี พ.ศ. 2558 อยู่ที่ 16.73 ล้านตัน หดตัว -3.5% โดยปริมาณการใช้เหล็กทรงยาวหดตัว 0.4% เมื่อเทียบกับช่วงเดือนเดียวกันของปีก่อน อยู่ที่ 6.1 ล้านตัน ขณะที่ปริมาณการใช้เหล็กทรงแบนหดตัว -5.2% เมื่อเทียบกับช่วงเดือนเดียวกันของปีก่อน อยู่ที่ 10.6 ล้านตัน ผลิตภัณฑ์เหล็กที่มีการใช้งานมากที่สุดคือ เหล็กแผ่นรีดร้อน 6.72 ล้านตัน รองลงมาคือ เหล็กเส้น 3.85 ล้านตัน และเหล็กแผ่นเคลือบ 3.81 ล้านตัน ตามลำดับ

สำหรับยอดการผลิตเหล็กของประเทศไทยปี พ.ศ. 2558 หดตัว -4.4% เมื่อเทียบกับช่วงเวลาเดียวกันของปีก่อน อยู่ที่ 6.5 ล้านตัน จำแนกเป็นการผลิตเหล็กทรงยาว 4.0 ล้านตัน ขยายตัว 2.2% เมื่อเทียบกับช่วงเวลาเดียวกันของปีก่อน และการผลิตเหล็กทรงแบน 2.5 ล้านตัน หดตัว -13.5% เมื่อเทียบกับช่วงเวลาเดียวกันของปีก่อน

กราฟแสดงปริมาณผลิตและการใช้งานผลิตภัณฑ์เหล็กประเภทต่างๆ ตั้งแต่เดือนมกราคม - ธันวาคม พ.ศ. 2558

หน่วย : ตัน



ที่มา : สถาบันเหล็กและเหล็กกล้าแห่งประเทศไทย

การนำเข้าผลิตภัณฑ์เหล็กของไทยในเดือนธันวาคม พ.ศ. 2558 อยู่ที่ 1.06 ล้านตัน หดตัว -24.3% จากช่วงเวลาเดียวกันของปีที่ผ่านมา จำแนกเป็นการนำเข้าวัตถุดิบ 76,341 ตัน หดตัว -45% เมื่อเทียบกับช่วงเวลาเดียวกันของปีที่ผ่านมา ส่วนการนำเข้าผลิตภัณฑ์เหล็กสำเร็จรูป 145,911 ตัน หดตัว -25% เมื่อเทียบกับช่วงเวลาเดียวกันของปีที่ผ่านมา โดยการนำเข้า Slab หดตัว -92% อยู่ที่ 10,329 ตัน ขณะที่การนำเข้า Billet ขยายตัว 12% เมื่อเทียบกับช่วงเวลาเดียวกันของปีที่ผ่านมา อยู่ที่ 64,515 ตัน สำหรับการนำเข้าผลิตภัณฑ์เหล็กสำเร็จรูปในเดือนธันวาคมอยู่ที่ 839,349 ตัน หดตัว -24% เมื่อเทียบกับช่วงเวลาเดียวกันของปีที่ผ่านมา โดยผลิตภัณฑ์เหล็กทรงแบนที่มีการนำเข้ามากที่สุดคือ เหล็กแผ่นรีดร้อนชนิดม้วน 331,304 ตัน หดตัว -21% จากช่วงเวลาเดียวกันของปีก่อน รองลงมาคือ เหล็กแผ่นเคลือบ 194,829 ตัน หดตัว -15% เมื่อเทียบกับช่วงเวลาเดียวกันของปีที่ผ่านมา และเหล็กแผ่นรีดเย็น 82,429 ตัน หดตัว -39% เมื่อเทียบกับช่วงเวลาเดียวกันของปีที่ผ่านมา ขณะที่ปริมาณการนำเข้าผลิตภัณฑ์เหล็กทรงยาวเกือบทุกชนิดปรับตัวลดลงในเดือนธันวาคม การนำเข้าเหล็กหลอดลดลง -28% อยู่ที่ 109,728 ตัน การนำเข้าเหล็กเส้นลดลง -39% อยู่ที่ 41,645 ตัน และการนำเข้าท่อเหล็กลดลง -23% อยู่ที่ 49,459 ตัน

การนำเข้าผลิตภัณฑ์เหล็กของไทยปี พ.ศ. 2558 อยู่ที่ 16.04 ล้านตัน ลดลง -6% เมื่อเทียบกับช่วงเวลาเดียวกันของปีที่ผ่านมา จำแนกเป็นการนำเข้าวัตถุดิบ 1.43 ล้านตัน การนำเข้าผลิตภัณฑ์เหล็กสำเร็จรูป 3.18

ล้านตัน และการนำเข้าผลิตภัณฑ์เหล็กสำเร็จรูป 11.44 ล้านตัน โดยผลิตภัณฑ์ที่มีการนำเข้ามากที่สุดคือ เหล็กแผ่นรีดร้อน 4.3 ล้านตัน รองลงมาคือ เหล็กแผ่นเคลือบ 2.63 ล้านตัน และเหล็กถวด 1.59 ล้านตัน ตามลำดับ

สำหรับการส่งออกผลิตภัณฑ์เหล็กของไทยเดือนธันวาคม พ.ศ. 2558 อยู่ที่ 139,539 ตัน ขยายตัว 9% เมื่อเทียบกับช่วงเวลาเดียวกันของปีที่ผ่านมา จำแนกเป็นการส่งออกวัตถุดิบ 33,454 ตัน ขยายตัว 32.4% เมื่อเทียบกับช่วงเวลาเดียวกันของปีที่ผ่านมา ส่วนการส่งออกผลิตภัณฑ์สำเร็จรูปของไทยในเดือนธันวาคมขยายตัว 2.8% เมื่อเทียบกับช่วงเวลาเดียวกันของปีที่ผ่านมา อยู่ที่ 105,498 ตัน ผลิตภัณฑ์ที่มีการส่งออกมากที่สุดคือ เหล็กโครงสร้างรูปพรรณ 23,789 ตัน หดตัวจากช่วงเวลาเดียวกันของปีก่อน -11% โดยส่วนใหญ่เป็นการส่งออกไปยังประเทศมาเลเซีย สิงคโปร์ และฮ่องกง รองลงมาคือ เหล็กเส้น 19,698 ตัน ขยายตัว 8% เมื่อเทียบกับช่วงเวลาเดียวกันของปีที่ผ่านมา โดยส่วนใหญ่ส่งออกไปสาธารณรัฐประชาธิปไตยประชาชนลาว เมียนมาร์ และกัมพูชา ตามลำดับ

ด้านราคาผลิตภัณฑ์เหล็กภายในประเทศเดือนธันวาคม จากการสำรวจพบว่า ระดับราคาผลิตภัณฑ์เหล็กสำเร็จรูปเฉลี่ยทั้งเหล็กเส้นกลม เหล็กเส้นข้ออ้อย เหล็กโครงสร้างรูปพรรณ เหล็กแผ่น และเศษเหล็ก ยังคงมีแนวโน้มลดลงตามระดับราคาเหล็กในตลาดโลก โดยราคาเฉลี่ยเศษเหล็กอยู่ที่ 6 บาทต่อกิโลกรัม เหล็กเส้นกลม 6 มม. อยู่ที่ 16 บาทต่อกิโลกรัม เหล็กเส้นข้ออ้อย 9 มม. อยู่ที่ 15 บาทต่อกิโลกรัม และเหล็กตัวซีอยู่ที่ 18 บาทต่อกิโลกรัม

ตารางสรุปปริมาณการนำเข้าและส่งออกผลิตภัณฑ์เหล็กของไทยตั้งแต่เดือนมกราคม-เดือนธันวาคม พ.ศ. 2558

Products	Import				Export			
	Dec-15		Jan-Dec 15		Dec-15		Jan-Dec 15	
	Qty (Tonnes)	% change 15/14	Qty (Tonnes)	% change 15/14	Qty (Tonnes)	% change 15/14	Qty (Tonnes)	% change 15/14
Iron Products	2,903	-94%	402,102	-10%	1,832	-35%	33,881	-32%
Ferro Alloys	6,200	-18%	80,999	-25%	154	56%	2,032	248%
Crude Steel Products	145,911	-25%	3,175,945	2%	587	5236%	3,612	-36%
Billet	64,515	12%	1,464,234	34%	-	-	2	-
Slab	10,329	-92%	1,045,596	-38%	398	-	596	-
Others	71,067	3127%	666,115	95%	189	1618%	3,014	-46%
Hot-rolled Steel Products	493,008	-26%	6,648,972	-7%	51,788	-3%	819,651	16%
Sections	7,226	31%	94,293	18%	23,789	-11%	307,133	-17%
Bars	41,645	-39%	651,262	-3%	19,698	8%	211,339	-13%
Wire Rods	109,728	-28%	1,592,227	-4%	494	-22%	7,441	-43%
Plates (>=3 mm.)	30,924	10%	341,308	31%	37	-82%	3,949	-55%
HR Coils / Sheets	300,380	-23%	3,925,907	-6%	1,077	67%	9,698	-74%
Others	3,105	-86%	43,975	-86%	6,693	-6%	280,091	687%
Cold-rolled Products	82,429	-36%	1,238,689	2%	9,564	4%	105,882	14%
Cold-rolled Sheets & Strips	71,162	-45%	1,095,547	-10%	9,564	4%	105,071	14%
Cold-rolled Electrical Sheets	11,267	-90%	143,142	-87%	-	-	810	-
Coated Sheets & Strips	194,829	-15%	2,628,855	-2%	8,011	-9%	91,088	-13%
Galvanized Sheets	126,027	-6%	1,579,108	-5%	4,975	27%	55,402	-6%
Tinplates / Tin free	16,188	-20%	229,813	23%	199	-44%	2,081	-23%
Zn-Al	10,230	-40%	209,352	-6%	276	53%	2,367	-4%
Color Coated	12,926	-43%	224,886	-10%	922	-63%	14,588	-8%
Others	29,458	-16%	385,696	10%	1,639	-11%	16,650	-32%
Pipes & Tubes (excl. pipe fittings)	49,459	-23%	670,932	-11%	16,604	1%	218,752	-7%
Cold-finished & Cold-formed Steels	19,624	-6%	249,038	-1%	19,531	32%	209,674	0%
Iron & Steel Scrap	67,238	-21%	949,340	-31%	31,468	41%	397,457	4%
Total	1,061,601	-26%	16,044,872	-6%	139,539	9%	1,882,029	5%

ที่มา: กรมศุลกากร ประมวลผลโดยสถาบันเหล็กและเหล็กกล้าแห่งประเทศไทย



ตารางสรุปปริมาณการนำเข้าและส่งออกผลิตภัณฑ์เหล็กของไทยเดือนธันวาคม พ.ศ. 2558

Iron and Steel Institute of Thailand Summary of Import to and Export from Thailand, group by product class, Period: Dec 2015										
Product Class / Description	Import (Exchange rate = THB/USD)					Export (Exchange rate = THB/USD)				
	Dec-15			Accumulated YTM Qty(Tonne)	Qty chg % 15/14	Dec-15			Accumulated YTM Qty(Tonne)	Qty chg % 15/14
	Qty (Tonne)	Value (THB) Note: CIF	Avg.price (THB/Tonne)			Qty (Tonne)	Value (THB) Note: FOB	Avg.price (THB/Tonne)		
100 - Iron Products	2,903	124,299,885	42,820	402,102	↓ -93.8%	1,832	54,403,953	29,699	33,881	↓ -34.6%
110 - Pig Iron	2,903	124,299,885	42,820	401,885	↓ -93.8%	1,725	53,602,012	31,075	32,237	↓ -36.6%
120 - DRI	-	-	-	212	-	-	961	240,250	-	-
130 - HBI	-	-	-	5	-	107	800,980	7,494	1,642	↑ 32.1%
200 - Ferro Alloys	6,200	249,800,763	40,294	80,999	↓ -17.7%	154	44,947,477	291,450	2,032	↑ 55.6%
210 - Ferro-chromium	263	10,750,797	40,896	8,649	↓ -52.0%	-	-	-	32	-
220 - Ferro-manganese	467	14,411,504	30,836	8,140	↑ 74.9%	1	40,567	68,758	421	-
230 - Ferro-silico-manganese	2,950	73,839,176	25,032	31,576	↓ -16.1%	-	-	-	395	-
240 - Ferro-silicon	2,357	101,953,835	43,255	30,115	↓ -21.4%	124	8,953,420	72,205	776	-
250 - Other	162	48,845,451	300,600	2,521	↓ -22.5%	30	35,953,490	1,213,415	410	↑ 15.4%
300 - Crude Steel Products	145,911	1,531,757,658	10,498	3,175,945	↓ -25.1%	587	40,471,261	68,996	3,612	↑ 5236.4%
310 - Ingots	20	798,542	39,387	132,351	↓ -99.0%	17	742,826	43,346	115	↑ 325.0%
311 - Carbon Steel	20	724,931	36,237	1,969	→ 0.0%	10	355,250	36,526	66	-
312 - Stainless Steel	-	-	-	70	-	-	17,696	86,322	5	-
313 - Other (Alloy Steel)	0	73,611	273,647	130,310	↓ -100.0%	7	369,880	51,329	43	↑ 75.0%
380 - Semi-Finished Steel	145,891	1,530,959,116	10,494	3,043,594	↓ -24.3%	569	39,728,435	69,768	3,497	↑ 7012.5%
381 - Billet	64,515	621,502,218	9,633	1,464,234	↑ 12.2%	-	-	-	2	-
382 - Slab	10,329	127,526,752	12,346	1,045,596	↓ -92.4%	398	24,334,686	61,084	596	-
383 - Other (e.g. bloom, beam-blanks)	55,739	609,888,779	11,013	199,778	-	0	-	-	36	↓ -100.0%
384 - Semi-finished : C>= 0.25	15,665	170,443,110	10,880	333,972	↑ 14140.9%	166	1,250,042	7,535	2,669	↑ 3220.0%
385 - Other (e.g. stainless, alloy steel)	3	1,598,257	539,223	18	↑ 200.0%	5	14,143,707	2,738,375	195	↑ 66.7%
400 - Hot-rolled Steel Products	493,008	10,462,642,158	21,222	6,648,972	↓ -26.1%	51,788	844,421,012	16,305	819,651	↓ -3.0%
410 - Rails & Accessories	577	46,955,735	81,366	34,417	↓ -97.2%	25	2,674,897	108,326	796	↓ -96.2%
420 - Steel Sheet Piles	2,529	44,301,891	17,516	9,558	-	6,669	100,617,208	15,087	32,073	↑ 3.5%
430 - Sections	7,226	168,335,943	23,294	94,293	↑ 30.8%	23,789	380,543,558	15,997	307,133	↓ -10.7%
431 - Carbon Steel	1,001	35,886,258	35,848	24,060	↓ -48.8%	23,375	371,302,745	15,885	303,636	↓ -10.0%
432 - Stainless Steel	395	33,518,677	84,965	3,978	↑ 40.1%	84	2,231,857	26,521	1,642	↓ -83.8%
433 - Other (Alloy Steel)	5,831	98,931,008	16,967	66,258	↑ 77.5%	330	7,008,956	21,255	1,851	↑ 89.7%
440 - Bars	41,645	1,378,641,054	33,105	651,262	↓ -38.5%	19,698	312,271,874	15,853	211,339	↑ 8.4%
441 - Carbon Steel	16,156	473,699,605	29,320	237,301	↓ -28.1%	14,221	219,700,676	15,449	153,560	↑ 18.5%
442 - Stainless Steel	641	74,462,459	116,243	11,446	↓ -50.2%	1,045	24,499,899	23,439	9,368	↑ 10.6%
443 - Other (Alloy Steel)	24,848	830,478,990	33,423	402,514	↓ -43.5%	4,431	68,071,299	15,363	48,410	↓ -15.1%
450 - Wire Rods	109,728	2,075,922,376	18,919	1,592,227	↓ -28.1%	494	11,976,900	24,235	7,441	↓ -21.6%
451 - Carbon Steel	30,918	623,558,509	20,168	291,510	↑ 54.7%	492	11,742,094	23,890	6,870	↓ -20.6%
452 - Stainless Steel	4,224	322,310,955	76,297	46,954	↑ 15.9%	1	25,425	18,265	16	↑ 900.0%
453 - Other (Alloy Steel)	74,585	1,130,052,912	15,151	1,253,761	↓ -42.2%	1	209,381	160,568	552	↓ -90.0%
470 - Plates (>=3 mm.)	30,924	707,151,624	22,868	341,308	↑ 10.4%	37	1,569,726	42,820	3,949	↓ -81.6%
471 - Carbon Steel	25,302	513,378,036	20,290	168,591	↑ 122.7%	30	827,848	27,458	3,026	↓ -56.5%
472 - Stainless Steel	1,047	87,874,612	83,928	15,643	↓ -31.9%	4	519,378	117,960	368	↓ -20.0%
473 - Other (Alloy Steel)	4,575	105,898,976	23,149	157,074	↓ -69.7%	2	222,500	105,651	551	↓ -98.4%
480 - HR Coils / Sheets (300,380	6,041,333,535	20,112	3,925,907	↓ -23.1%	1,077	34,766,849	32,283	9,698	↑ 66.7%
481 - Carbon Steels	83,655	1,145,966,198	13,699	1,604,792	↓ -55.8%	971	27,900,510	28,734	7,541	↑ 60.8%
482 - Stainless Steels	25,234	1,165,315,301	46,190	219,035	↓ -0.9%	78	2,647,781	33,822	574	↑ 875.0%
483 - Other (Alloy Steel)	89,309	1,359,183,306	15,219	1,070,296	↓ -3.0%	1	3,322,757	3,225,978	1,053	→ 0.0%
484 - Carbon Steels P&O	102,181	2,370,868,730	23,203	1,031,781	↑ 22.1%	27	895,801	33,626	528	↓ -15.6%
500 - Cold-rolled Products	82,429	2,743,740,065	33,286	1,238,689	↓ -35.7%	9,564	527,281,451	55,134	105,882	↑ 4.0%
510 - Cold-rolled Sheets & Strips	71,162	2,298,592,117	32,301	1,095,547	↓ -36.9%	9,564	527,281,451	55,134	105,071	↑ 4.6%
511 - Carbon Steels	47,033	1,041,104,635	22,136	827,426	↓ -48.0%	1,085	26,961,514	24,844	24,404	↓ -70.2%
512 - Stainless Steel	10,903	916,140,808	84,028	146,020	↓ -23.3%	8,424	496,391,815	58,926	70,926	↑ 53.4%
513 - Other (Alloy Steel)	13,226	341,346,674	25,808	122,100	↑ 65.7%	54	3,928,122	72,287	9,740	↑ 260.0%
520 - Cold-rolled Electrical Sheets	11,267	445,147,948	39,510	143,142	↓ -27.6%	-	-	-	810	-
600 - Coated Sheets & Strips	194,829	5,184,700,549	26,612	2,628,855	↓ -14.7%	8,011	203,201,396	25,367	91,088	↓ -9.2%
610 - Galvanized Sheets	126,027	3,164,008,527	25,106	1,579,108	↓ -5.5%	4,975	96,548,266	19,406	55,402	↑ 26.7%
611 - Hot Dip (CGI)	114,474	2,854,832,196	24,939	1,413,685	↓ -3.8%	2,559	64,754,435	25,308	34,167	↑ 22.1%
612 - EGI	11,552	309,176,331	26,763	165,425	↓ -20.3%	2,417	31,793,831	13,157	21,235	↑ 31.9%
620 - Tinplates / Tin free	16,188	443,915,728	27,423	229,813	↓ -19.8%	199	12,960,710	65,099	2,081	↓ -43.9%
621 - Tinplates	10,251	275,179,688	26,845	170,216	↓ -34.8%	193	11,294,238	58,518	2,031	↓ -45.6%
622 - Tin free	5,937	168,736,040	28,419	59,596	↑ 33.5%	6	1,666,472	273,641	51	-
630 - Zn-Al	10,230	202,121,114	19,758	209,352	↓ -40.3%	276	8,030,141	29,121	2,367	↑ 53.3%
680 - Color Coated	12,926	585,960,849	45,334	224,886	↓ -43.3%	922	30,014,640	32,556	14,588	↓ -63.5%
690 - Others	29,459	788,694,331	26,772	385,692	↓ -15.5%	1,639	55,647,639	33,961	16,651	↓ -10.7%
700 - Pipes & Tubes (excl. pipe fittings)	49,459	2,524,990,662	51,052	670,932	↓ -23.3%	16,604	898,881,723	54,136	218,752	↑ 1.3%
710 - Seamless	21,787	1,583,546,831	72,683	1,316,059	↓ -44.6%	9,960	585,576,519	58,794	61,584	↑ 71.7%
720 - Welded	27,672	941,443,831	34,221	354,873	↑ 10.1%	6,644	313,305,204	47,153	157,167	↓ -37.3%
800 - Cold-finished & Cold-formed Steels	19,624	927,634,716	47,270	249,038	↓ -5.6%	19,531	496,501,898	25,422	209,674	↑ 31.5%
820 - Cold-formed Sections	1,481	27,534,284	18,591	4,141	↑ 1663.1%	339	10,091,908	29,768	3,165	↑ 23.3%
830 - Cold Drawn Bars	4,319	279,846,555	64,789	58,308	↓ -9.2%	1,492	58,930,211	39,492	21,547	↓ -11.2%
831 - Carbon Steels	2,358	99,632,757	42,245	31,961	↓ -4.4%	926	26,127,384	28,214	14,670	↓ -7.3%
832 - Stainless Steels	844	113,140,138	134,040	12,103	↑ 16.1%	76	8,115,007	106,928	736	↑ 20.6%
833 - Other (Alloy Steel)	1,117	67,073,660	60,557	14,242	↓ -28.5%	490	24,687,820	50,356	6,143	↓ -20.8%
840 - Steel Wires	13,824	620,253,877	44,869	186,593	↓ -13.3%	17,699	427,479,779	24,152	184,959	↑ 37.3%
841 - Carbon Steels	9,980	358,997,586	35,971	137,439	↓ -11.7%	3,853	120,700,185	31,326	53,645	↑ 0.6%
842 - Stainless Steels	884	123,565,625	139,746	9,241	↑ 5.2%	785	95,071,559	121,124	8,508	↑ 23.8%
843 - Other (Alloy Steel)	2,959	137,690,666	46,531	39,911	↓ -22.4%	13,061	211,708,035	16,209	122,807	↑ 54.9%
900 - Iron & Steel Scrap	67,238	528,442,893	7,859	949,340	↓ -20.6%	31,468	406,536,738	12,919	397,457	↑ 40.7%
910 - Carbon Steel	61,510	456,911,410	7,428	693,512	↑ 4.1%	24,346	184,301,258	7,570	294,905	↑ 61.7%
920 - Stainless Steel	1,484	42,253,954	28,465	48,861	↑ 19.0%	6,914	218,873,667	31,658	93,028	↑ 2.7%
930 - Other Alloy Steel	583	6,947,033	11,908	11,546	↓ -38.6%	148	3,185,587	21,576	7,008	↓ -72.2%
940 - Cast Iron	3,660	22,330,496	6,101	195,291	↓ -84.4%	61	176,226	2,901	2,515	↑ 15.1%
950 - Other (Scrap)	-	-	-	131	-	-	-	-	-	-

ที่มา: กรมศุลกากร ประมวลผลโดยสถาบันเหล็กและเหล็กกล้าแห่งประเทศไทย

ติดตามข้อมูลเพิ่มเติมได้ที่


 www.isit.or.th


iiu iiu.isit.or.th



 ISIT.Thailand

 @isitthailand

 ข่าวเหล็กไทย by iiU
(@qrt0680z)